



EXPOSITIONS CANINES DE LA FCI

# GUIDE DE L'UTILISATEUR

Code de conduite condensé pour les exposants, les juges  
et le personnel d'une exposition canine.







## GUIDE DE L'UTILISATEUR POUR LES EXPOSITIONS CANINES DE LA FCI

### \* Arrivez à temps sur le lieu de l'exposition

pour passer les contrôles vétérinaire ou d'accès et éviter la foule sur les parkings ou à l'entrée des halls. Cela vous permettra de **faire marcher votre chien** ou **lui faire faire de l'exercice** après le trajet et l'aider à s'adapter à ce nouvel environnement.

*\* Les juges, les commissaires de ring et le personnel du comité organisateur doivent toujours être ponctuels et prêts afin de respecter les horaires établis.*

Code de conduite condensé pour les exposants, les juges et le personnel d'une exposition canine.

# DOG SHOW







## GUIDE DE L'UTILISATEUR POUR LES EXPOSITIONS CANINES DE LA FCI

\***Vérifiez** l'emplacement des rings et les horaires de jugement afin de vous trouver à l'entrée du ring **suffisamment à l'avance** et ainsi éviter d'être déclaré(e) "Absent".

\*Essayez de toujours **laisser les accès** aux halls et aux rings **dégagés** pour que tous les exposants puissent se déplacer sans problème et permettre le bon déroulement de l'exposition.

\*Les stewards, les assistants, les juges et le personnel du comité organisateur sont là pour vous aider.

**Soyez attentifs à leurs instructions** ainsi qu'aux informations écrites et messages diffusés par les haut-parleurs pendant la durée de l'exposition.

Code de conduite condensé pour les exposants, les juges et le personnel d'une exposition canine.

\***Une exposition** est, avant tout, une **fête** en l'honneur des chiens de pure race et tous les acteurs, participants ou visiteurs méritent **politesse, tolérance et respect**.

*\*Les exposants méritent d'être traités avec bienveillance par les juges, les commissaires de ring et le personnel d'autant plus qu'ils sont souvent à fleur de peau.*





## GUIDE DE L'UTILISATEUR pour LES EXPOSITIONS CANINES DE LA FCI

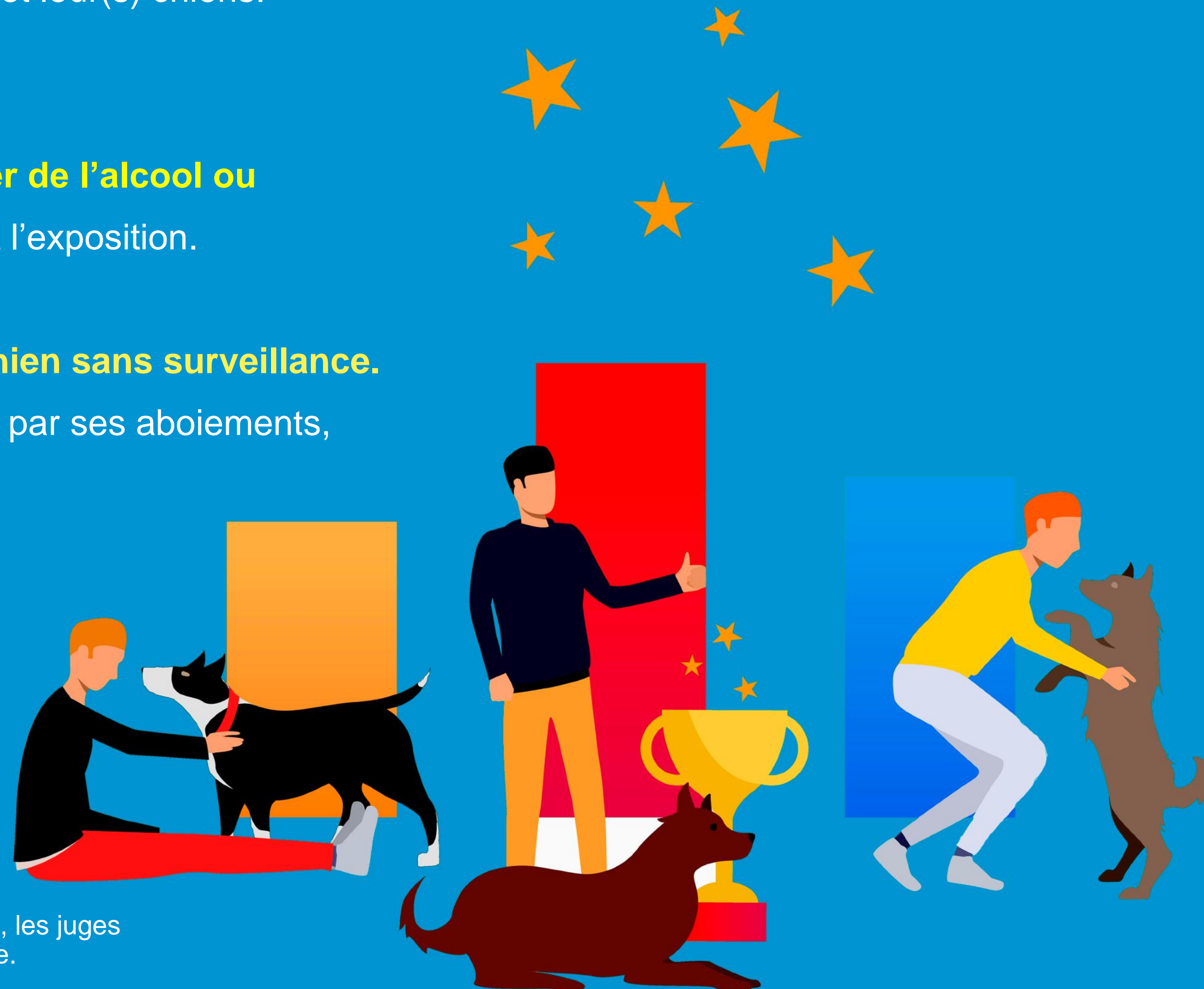
**\*Une tenue vestimentaire et un toilettage appropriés**  
sont demandés à tous les exposants et leur(s) chiens.

**\*Il est interdit de fumer, consommer de l'alcool ou  
de se restaurer** dans le ring pendant l'exposition.

**\*Veillez à ne jamais laisser votre chien sans surveillance.**  
Ne le laissez pas déranger les autres par ses aboiements,  
ses hurlements ou ses grognements.

*\*Aucune négligence ou maltraitance  
à l'égard des chiens ne sera tolérée*

*Elle devra faire l'objet d'un rapport immédiat  
auprès des personnes appropriées.*



Code de conduite condensé pour les exposants, les juges  
et le personnel d'une exposition canine.





## GUIDE DE L'UTILISATEUR pour LES EXPOSITIONS CANINES DE LA FCI

\* Dans le ring, vous devez faire preuve de **sportivité et fair-play** envers les autres participants.

*\* Il est très important que tous les exposants et leur(s) chien(s) soient traités de façon équitable avec une attention particulière envers ceux qui semblent peu sûrs ou inexpérimentés*

\* Il est important de **s'abstenir de tout commentaire à voix haute** sur l'apparence, le mouvement ou le comportement des autres participants et leur(s) chien(s).

*\* Aucun juge, ni aucun membre du personnel du ring n'est autorisé à critiquer à voix haute l'apparence, le comportement ou le mouvement des chiens ou leurs présentateurs.*



Code de conduite condensé pour les exposants, les juges et le personnel d'une exposition canine.



## GUIDE DE L'UTILISATEUR pour LES EXPOSITIONS CANINES DE LA FCI

\* Discuter et débattre sur les chiens participants à l'exposition est autorisé **pour autant que cela se fasse poliment, dans un esprit constructif** et en évitant les commentaires blessants ou méchants.

*\* Si un exposant le demande poliment et si le juge y consent, ce dernier peut répondre aux questions et motiver son jugement de façon détaillée mais toujours après les jugements et sans les interrompre.*

\*Le personnel de ring travaille et **ne doit pas être interrompu** par des discussions sans importance.

*\*Une fois dans le ring, évitez d'entamer une conversation, de répondre à des appels ou de vous absenter **sans raison et d'interrompre les jugements.***

Code de conduite condensé pour les exposants, les juges et le personnel d'une exposition canine.

\*La **sportivité** dans le ring, c'est faire attention à son propre chien sans essayer d'attirer l'attention des autres chiens ou de les distraire.

*\*Traitez tous les chiens de la même manière, comme s'ils étaient les seuls présents, en faisant abstraction de leur qualité ou condition.*







## GUIDE DE L'UTILISATEUR pour LES EXPOSITIONS CANINES DE LA FCI

**\*Ne critiquez pas, de manière inappropriée,**

la décision d' un juge ou sa façon de juger.

**Ne manifestez pas publiquement votre**

**mécontentement** ou désaccord lorsque

la qualification obtenue ne répond pas à vos attentes.

*\*Évitez de montrer ouvertement et  
de façon évidente que vous n'appréciez  
pas un chien, une de ses caractéristiques ou  
la personne qui le présente.*



\*Il est important **d'être respectueux de**  
toutes les espaces mis à votre disposition,  
de les maintenir en l'état (voire faire mieux qu'à votre arrivée)  
aussi bien sur le lieu de l'exposition, que pour l'hôtel,  
votre logement ou la ville que vous visitez.

**De cette manière, nous serons toujours les bienvenus.**

★ *\*Remerciez toujours les exposants*

*pour leur participation et leur sportivité*

*et le personnel de ring pour leur aide précieuse*

*au bon déroulement de l'exposition.*

